



Publicação do Centro Acadêmico de Biblioteconomia/UFSC – v. 3, 18 de abril de 2011

EXPEDIENTE

Editoração e Revisão:
Juliana Gulka
Manuela Fonseca

CONTATOS

Twitter:
@cabufsc

Email:
cabilio.ufsc@gmail.com

Site:
<http://www.cab.ufsc.br/>

Os textos assinados não correspondem necessariamente à opinião deste jornal ou do Centro Acadêmico de Biblioteconomia.

O **Papiro** é um informativo de publicação quinzenal, editado pelo Centro Acadêmico de Biblioteconomia da Universidade Federal de Santa Catarina, gestão Ponto de Acesso Principal.

Versão on-line em:
<http://opapiro.wordpress.com/>

EDIÇÃO ESPECIAL PRÉ-EREBD!

Essa edição d'O Papiro foi preparada especialmente para o pessoal que vai viajar rumo ao XIII EREBD Sul - Encontro Regional de Estudantes de Biblioteconomia, Documentação, Ciência e Gestão da Informação da Região Sul, que ocorrerá no período de 21 a 24 de abril de 2011 em Londrina, PR. Apresentamos um guia com informações da cidade, do evento e dicas do que não pode faltar na bagagem.

O evento, organizado pela Universidade Estadual de Londrina, terá como tema central **Os Ambientes de Aprendizagem e a Questão da Memória** e faz parte da comemoração dos 40 anos da instituição.

Será uma excelente oportunidade de participar de um evento organizado por estudantes e para estudantes, que visa a troca de experiências e possibilita um aprendizado maior quanto ao campo de atuação do bibliotecário.



Viagem Florianópolis - Curitiba

O Centro Acadêmico organizou uma viagem à Curitiba com o intuito de realizar visitas técnicas e proporcionar aos estudantes uma vivência maior no curso. Infelizmente, devido à demanda de interessados, não houve lugar para que todos pudessem participar, já que conseguimos somente um ônibus e as visitas tinham número limite de participantes. Uma segunda edição da viagem seria bem-vinda. Para quem ficou de fora, é possível ver o que rolou nessa viagem aqui n'O Papiro!

Viagem técnica para Curitiba

Por Rafael Cobbe e Daniela Stubert



Na viagem Florianópolis – Curitiba, conhecemos diversos lugares. Começamos pela **Biblioteca Pública do Paraná** (BPP), que nos encantou com uma peça de teatro, parte do Festival de Teatro de Curitiba. Também pudemos participar da hora do conto, na divisão infantil, e tivemos acesso a todos os espaços da instituição. Aprendemos muito do nosso futuro ofício, pois fomos sempre muito bem assistidos por uma colega bibliotecária.

Abaixo de chuva e em pleno horário de rush, seguimos para a **Pontifícia Universidade Católica do Paraná** (PUCPR). Depois de muito congestionamento, conseguimos chegar ao local que, se tratando de uma instituição privada, esbanjou tecnologia e organização. Na biblioteca foram apresentados todos os setores distribuídos em quatro andares. É possível perceber que se trata de uma biblioteca sofisticada, com um "ar" empresarial. Ainda na PUC, nos foi explicado que a biblioteca possui algumas metas para funcionários, e projetos como o **Andar na Linha**, onde o andar da biblioteca que agrada mais os usuários em alguns quesitos ganha um troféu. Esses quesitos são predeterminados pela gerência da biblioteca e expostos aos usuários em formulários.

Saindo da PUC, bateu aquela cansaça. Seguindo nosso cronograma deveríamos partir para a **biblioteca da Universidade Federal do Paraná** (UFPR), e nesse momento de dúvida, a Prof. Magda, que nos acompanhava, foi categórica. "Já que estamos aqui não podemos perder a

chance de conhecer essa biblioteca". Sem mais delongas, partimos para o nosso objetivo. A Biblioteca de Humanas da UFPR possui em torno de 75 anos, ou seja, é mais antiga que a UFSC! A biblioteca está num momento de transição do acervo, as bibliotecárias estão separando e classificando todo o material, o local havia acabado de sair de uma reforma.

No segundo dia, fomos ao **Museu Oscar Niemeyer**, a parte cultural da viagem onde os estudantes entraram unicamente para apreciar as exposições.

Deu para perceber três realidades de bibliotecas totalmente diferentes: a **Biblioteca Pública do Paraná**, além de ter um acervo grande, possui iniciativas que atraem diferentes usuários. Tem a seção infantil bem desenvolvida, aulas de xadrez para os idosos, seção braille e um teatro, que proporciona mais cultura para o seu universo. Na **biblioteca da PUC** se tem uma visão distinta de bibliotecas, já que normalmente não estamos acostumados a ver um gerenciamento do tipo "empresa" focado na unidade de informação. Por fim, na **Biblioteca de Humanas da UFPR**, pudemos perceber as dificuldades enfrentadas pela dependência da instituição e conseqüente burocracia, e como o bibliotecário precisa estar preparado para enfrentar as diversas situações que a organização pode passar.



Acreditamos que viagens técnicas como essa, com o intuito de mostrar ao aluno diferentes instituições e realidades profissionais, são muito importantes para a complementação de tudo aquilo que se aprende na sala de aula.

O Centro Acadêmico de Biblioteconomia agradece a todos que participaram e que hoje pelos corredores se chamam de amigos.



A CIDADE

Lord Lovat, inglês que veio ao Brasil em 1924, visitou o Norte do Paraná e verificou que não havia exagero no que ouvira falar sobre essa região. Em 1925, com outros companheiros, criou a Companhia de Terras Norte do Paraná, diretamente do governo paranaense. Esta companhia iniciou seu trabalho de colonização sob a orientação de ingleses.

Londrina fica localizada ao norte do Paraná, a 369 km da capital paranaense, Curitiba. Considerada uma cidade grande, tem uma população estimada de 510.707 habitantes.

A UNIVERSIDADE

A **Universidade Estadual de Londrina (UEL)** é uma instituição pública de ensino superior, localizada na cidade de Londrina, Paraná. Famosa pela sua qualidade de ensino, é uma das maiores e principais universidades estaduais do Brasil, trazendo estudantes do Brasil inteiro para Londrina.

O EVENTO

O XIII EREBD Sul é parte das comemorações dos 40 anos da UEL e terá como temática central **Os Ambientes de Aprendizagem e a Questão da Memória**.

O CLIMA

O clima de Londrina é classificado como Subtropical úmido, com tendência a concentração de chuvas no verão. A temperatura média anual fica em torno dos 20°C. Em relação a outras cidades do Paraná como Curitiba, é classificada como uma cidade quente.

ARRUMANDO A MALA

1. Para dormir:

Barraca
Colchão ou edredom que sirva pra esse fim
Lençol e travesseiro

2. Para vestir:

Blusas, camisetas
Jeans
Roupa de banho para a piscina
Casacos
Meias
Tênis
Chinelo

3. Para comer:

Lanches rápidos (bolachas, salgadinhos)
Garrafa de plástico

4. Higiene pessoal:

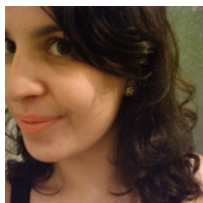
Desodorante
Toalha
Escova de dentes
Creme dental
Escova de cabelos
Shampoo
Condicionador
Sabonete
Papel higiênico

5. Mulherzices:

Elástico para cabelo
Anticoncepcional
Conjunto de maquiagem
Absorvente

6. Outras coisas úteis:

Protetor solar/Repelente
Câmera
Fones de ouvido/Carregadores
Bloco e caneta
Pendrive
Cartão de crédito/débito/dinheiro
Camisinhas
Remédios: para enjôo, dores, febre, etc



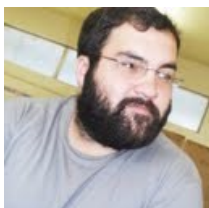
Manuela S. da Fonseca
Presidente



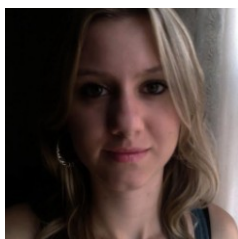
Flávio M. Sartor
Vice-Presidente



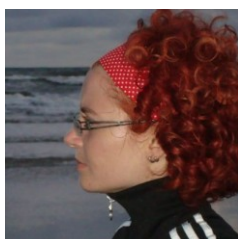
Rafael Cobbe
Primeiro Secretário



João Paulo Tomas
Tesoureiro



Juliana A. Gulka
Secretária de Cultura



Daniela Stubert
Secretária de Divulgação

ÔNIBUS PARA O EREBD-SUL LONDRINA

Está aberta a lista para o ônibus. Em conversas com os interessados, concordamos que seria mais viável pegar um microônibus, pois a previsão é de menos participantes provenientes da UFSC do que tínhamos imaginado. Assim, fizemos a solicitação de mudança na PRAE e teremos VINTE vagas.

A preferência é pra alunos da UFSC (posteriormente, se sobraem vagas, liberamos para outros) e só tem vaga confirmada quem

- a) apresentar comprovante de pagamento da inscrição (que será de R\$100,00 por não termos fechado 30 alunos);
- b) tiver trabalho aprovado para apresentação no evento e
- c) for membro da Executiva.

Quem quiser colocar seu nome na lista pode já passar no CAB, mas a vaga se confirma quando apresentar comprovante de pagamento. Qualquer dúvida, o email do CAB é cabiblio.ufsc@gmail.com.

4

CAMPANHA DO AGASALHO

A mobilização gerada pelo CAB a fim de arrecadar roupas, sapatos e cobertores para repasse ao Asilo Irmão Joaquim resultou num total de 150 peças. Gostaríamos de agradecer a todos que contribuíram de uma forma ou de outra, com certeza o inverno será mais quente para esses idosos, e para quem doou fica a certeza de que é possível sim fazer o bem através de pequenos gestos.



Meu pai pensa que sou espia

Por Eduarda de Oliveira

Às vezes eu acho que nasci pra ter as pretensões mal entendidas. Quando, no ensino médio, decidi prestar vestibular para Biblioteconomia, as pessoas diziam “Nossa, eu amo bibliotecas!”. Hoje, quando digo que, dentro da área, quero seguir o caminho da Inteligência Competitiva, ninguém sabe o que é isso. Quando explico, dizem que vou ser espia.

Eu também amo bibliotecas, sempre gostei de livros. Mas sabemos que não é só isso. A Biblioteconomia é algo bem maior. Da mesma forma que somos capacitados para tratar documentos, ou gerir unidades de informação, somos também para lidar com pesquisa de mercado, busca de informações estratégicas e análise de fontes.

A inteligência competitiva é uma forma saudável e ética de reunir informações sobre o comportamento da concorrência, dos clientes e do mercado como um todo, a fim de analisar tendências, criar cenários

projetivos e permitir uma melhor tomada de decisão. É um processo contínuo de monitoramento e análise das condições em que a empresa está inserida. Existem diversas técnicas de análise, algumas das quais já temos conhecimento através de disciplinas do curso, que fornecem uma previsão das coisas que podem causar impacto na organização. Para a tomada de decisão, de nada adiantam dados brutos, informações cruas: o que agrega valor ao processo é a análise.

Nós podemos, dentro do departamento de Inteligência de uma empresa de qualquer porte, atuar como coordenadores da pesquisa, fazer o trabalho de coleta, organização, tratamento e disseminação da informação estratégica, podemos analisar as informações ou fazer monitoramento de mídias. Inteligência nada mais é que informação analisada. E quem entende mais de informação que um bibliotecário?

5

Camisetas do Curso

O CAB recebeu as amostras de tamanho das camisetas do curso. **É possível fazer a encomenda agora e pagar até o dia 30 de abril.** O valor de cada camiseta será de R\$15,00.

Quem tiver interesse é só passar no CAB. Veja o modelo da camiseta ao lado:



VOCÊ SABIA?

A turma da 6ª fase, semestre 1997.2 conseguiu unanimidade nas notas na disciplina de Indexação. Todos tiraram 10! Essa informação foi publicada na edição impressa d'O Papiro em 1 de março de 1998. E aí, a turma que era esperta ou a professora que foi boazinha? Ninguém quebrou esse recorde até hoje...